

Název akce: **Rekonstrukce železničního spodku v úseku Ošelín – Pavlovice trati
Plzeň – Cheb**

Č. zak.: 20/110

Příloha I.

I. PLÁN BOZP

PLÁN BEZPEČNOSTI A OCHRANY ZDRAVÍ PŘI PRÁCI NA STAVENÍŠTI VE FÁZI PŘÍPRAVY

Zpracováno pro:



AZ CONSULT, spol. s r.o.

Číslo zakázky..... **20/110**

Výrobek uvolněn k použití

Datum..... **19.5.2022**

Stupeň PD:
DUSP

Vypracoval: Ing. Martin David

ZPRACOVAL		
Ing. Martin David Koordinátor BOZP		
Datum: 19.5.2022		
PŘEVZAL		
Datum	Jméno	Podpis

Úvod

Účelem tohoto dokumentu je řešení podmínek bezpečnosti a ochrany zdraví při práci na staveništi. Tento dokument je zpracován pro přípravnou fázi projektu „**Rekonstrukce železničního spodku v úseku Ošelín – Pavlovice trati Plzeň – Cheb**“.

Tento dokument je zpracován v souladu s požadavky legislativy podle §15 zákona č.309/2006 Sb. Plán bezpečnosti a ochrany zdraví na staveništi – zkráceně Plán BOZP (dále jen „Plán“) žádným způsobem nenahrazuje právní předpisy v oblasti BOZP.

A. Identifikační údaje o stavbě, zadavateli stavby, zpracovateli projektové dokumentace a koordinátorovi

1 Údaje o stavbě

Název stavby: Rekonstrukce železničního spodku v úseku Ošelín – Pavlovice trati Plzeň – Cheb.

Místo stavby: celostátní dráha Plzeň – hl. n. – Cheb č. 100 00 (součástí sítě TEN-T), TÚ 0203, DÚ 22 Ošelín – Pavlovice

Katastrální území: Damnov [624713] a Lažany u Černošína [620424]

Kraj: Plzeňský

Stavebník: Správa železnic, státní organizace, Dlážděná 1003/7, 110 00 Praha 1, Nové Město

Zpracovatel plánu ve fázi přípravy: AZ Consult s.r.o.; Klíšská 12; 400 01 Ústí nad Labem

Druhu stavby: Sanace železničního spodku – tělesa trati, gabionových zdí, zajištění sesuvného svahu

Popis stavby: Jedná se o zajištění železničního spodku. Předmětem prací jsou následující celky:

- SO 01 Sanace sesuvného svahu, zhotovení mostního provizoria
- SO 02 Sanace drážní stezky drátokamennými koši (gabiony).

Celkové je možné práce shrnout následně. V úseku 7B (SO 01) bude vybudována dočasná přístupová cesta délky 822 m, sesuvný svah zajištěn kotvenou ŽB zdí v patě svahu a celý svah opevněn betonovým krytem s kamennou dlažbou a horizontálními kotvenými prahy. Součástí opevnění svahu je nahrazení stávajícího nestabilního opevnění propustku. V úseku 8A (SO 02) dojde u stávající gabionové zdi k prodloužení na obou koncích o 10 m a současně i k nahrazení koncových 10 m novou gabionovou zdí. Součástí prací je obnova drážních stezek

Účel užívání stavby: Drážní těleso je využíváno ke svému účelu, tedy pro provoz jednokolejné elektrifikované tratě. Pozemky jsou v majetku České republiky se správou Správa železnic, s.o.

Základní předpoklady výstavby (časové údaje o realizaci stavby, členění na etapy): Projekt je rozčleněn na následující stavební objekty:

SO 01 – 7B km 397,680 – 397,750

SO 02 – 8A km 399,710 – 399,735

Předpokládaná doba realizace stavby je 294 dní v roce 2023, 35 dní v roce 2024

- SO 01 – 7B km 397,680 – 397,750 - zajištění pravostranného sesuvného svahu podpírajícího kolej ve svahovém odřezu. Součástí SO 01 je zřízení provizorní přístupové cesty zahrnující 830 bm komunikace s krytem ze ŠD nebo KSC a mostní provizorium o délce 24 m přes drážní zářez v km 397,944 80. Mostní provizorium je navrženo pro zatížení nákladním vozidlem o hmotnosti 48t.
- SO 02 – 8A km 399,710 – 399,735 – zajištění drážní stezky a oprava části gabionové zídky v závěru jejího úseku. Práce budou provedeny ve 2 úsecích. V prvním úseku bude provedeno prodloužení gabionové zdi o 15 m. V druhém úseku dojde k rozebrání posledních 10 m stávající gabionové zdi a k výstavbě nové zdi v celkové délce 26 m.

Vnější vazby stavby na okolí včetně jejího vlivu na okolí stavby: Stavba je řešena a bude prováděna s maximálním ohledem na životní prostředí, tzn. tak, aby její dopad na životní prostředí byl minimální.

2 Odůvodnění pro zpracování plánu s uvedením odkazu na příslušné právní předpisy a soupis dokumentů sloužících jako podklad pro zpracování plánu.

Při výstavbě budou prováděny práce a činnosti vystavující fyzickou osobu zvýšenému ohrožení života nebo poškození zdraví, které jsou uvedeny v Nařízení vlády č. 591/2006 Sb., příloha č. 5. Práce a činnosti vystavující fyzickou osobu zvýšenému ohrožení života nebo poškození zdraví:

Riziko 1. Práce vystavující zaměstnance riziku poškození zdraví nebo smrti sesuvem uvolněné zeminy ve výkopu o hloubce větší než 5 m.

Riziko 2. Práce související s používáním nebezpečných chemických látek a směsí klasifikovaných podle přímo použitelného předpisu Evropské unie jako akutně toxické kategorie 1 a 2 nebo při výskytu biologických činitelů podle zvláštních právních předpisů.

Riziko 4. Práce nad vodou nebo v její těsné blízkosti spojené s bezprostředním nebezpečím utonutí.

Riziko 5. Práce, při kterých hrozí pád z výšky nebo do volné hloubky více než 10 m.

Riziko 6. Práce vykonávané v ochranných pásmech energetických vedení, popřípadě zařízení technického vybavení.

Riziko 11. Práce spojené s montáží a demontáží těžkých konstrukčních stavebních dílů kovových, betonových, a dřevěných určených pro trvalé zabudování do staveb.

Rozsah platnosti

Tento dokument byl zpracován pro přípravnou fázi projektu

Rekonstrukce železničního spodku v úseku Ošelín – Pavlovice trati Plzeň – Cheb

Požadavek na plán

Tento plán je zpracován v podrobnostech maximálně možných vzhledem k informacím, které jsou v době zpracování této verze plánu známy. V plánu jsou zpracována opatření, která je nutno přijmout k ochraně před nejzávažnějšími riziky, postupy pro zhotovitele stavebních prací v podrobnostech potřebných pro zajištění bezpečnosti a ochrany zdraví při práci na daném staveništi.

Rekonstrukce železničního spodku v úseku Ošelín – Pavlovice trati Plzeň – Cheb

strana 4

Plán BOZP v přípravě

DUSP

V plánu jsou uvedeny potřebná opatření z hlediska časové potřeby i způsobu provádění. Plán se musí přizpůsobovat skutečnému stavu a podstatným změnám během realizace stavby.

Aktualizace plánu

Plán je dokumentem, který se v průběhu realizace stavby mění a vyvíjí v návaznost na dění a skutečnosti na dané stavbě. Aktualizace plánu bude provedena vždy při změně projektu, technologie nebo časové návaznosti stavby. Aktualizace plánu bude provedena dodatkem nebo zápisem z KD KOO BOZP nebo zápisem z kontroly BOZP. Při každé změně musí být provedeno opětovné seznámení všech zúčastněných s aktualizací plánu. Seznámení je stvrzeno podpisem dokumentu, kterým byla aktualizace provedena. Zhotovitel stavby je následně povinen veškeré informace a skutečnosti prokazatelným způsobem přenést na své zaměstnance a jiné fyzické osoby, které pro něj pracují. Plán, záznamy a aktualizace jsou uloženy v originálním znění u KOO BOZP stavby, v kopii u investora a generálního zhotovitele.

Použité podklady

PD Rekonstrukce železničního spodku v úseku Ošelín – Pavlovice trati Plzeň – Cheb; AZ Consult s.r.o., Listopad 2021

3 Údaje o zpracovateli projektové dokumentace

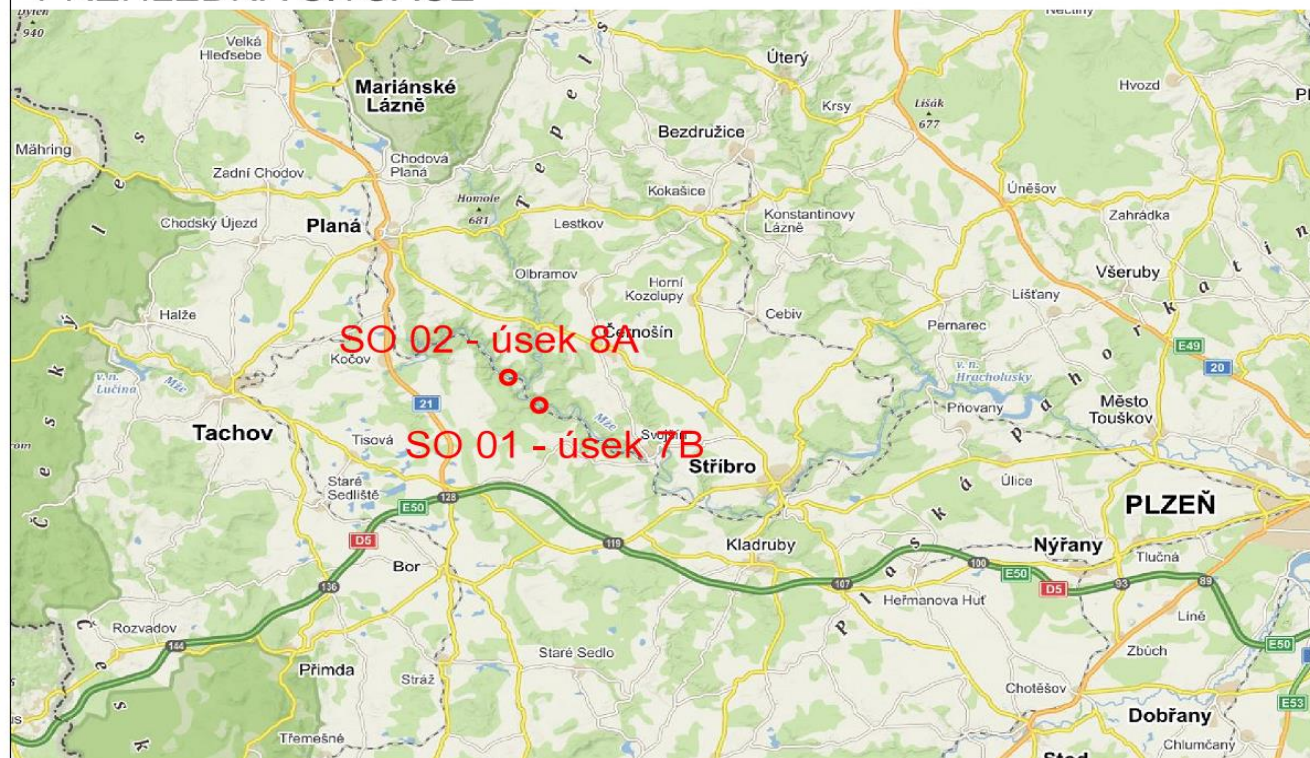
AZ Consult, spol. s r.o., IČ 44567430 Klíšská 12

400 01 Ústí nad Labem

hlavní projektant

Ing. Martin Komín, ČKAIT-0401577, autorizovaný inženýr v oboru geotechnika.

PŘEHLEDNÁ SITUACE



Číslo zakázky 20/110

Výrobek uvolněn k použití

19.11.2021

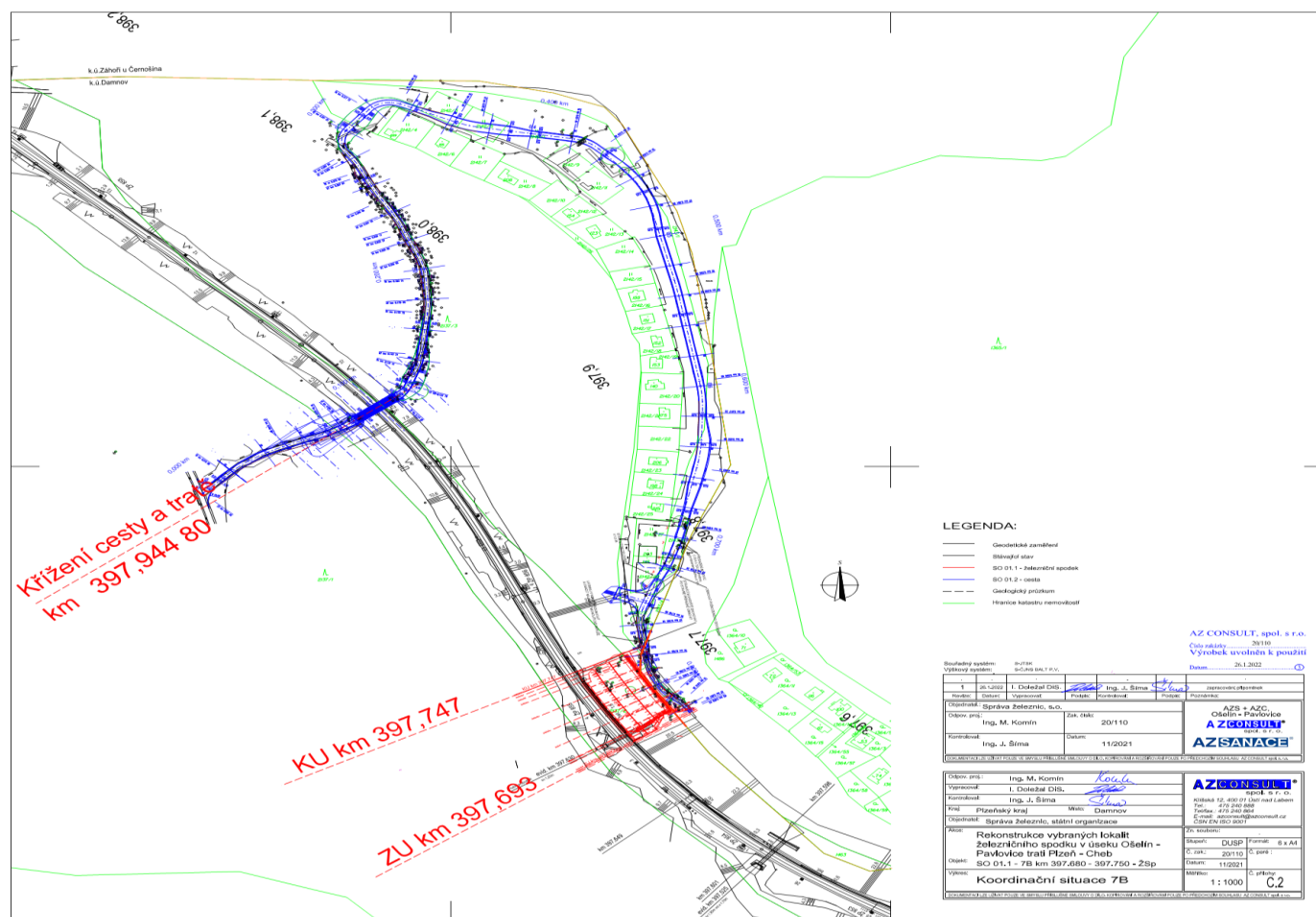
Datum: 19.11.2021

Souřadný systém: S-JTSK
Výškový systém: S-ČJNS BALT P.V.

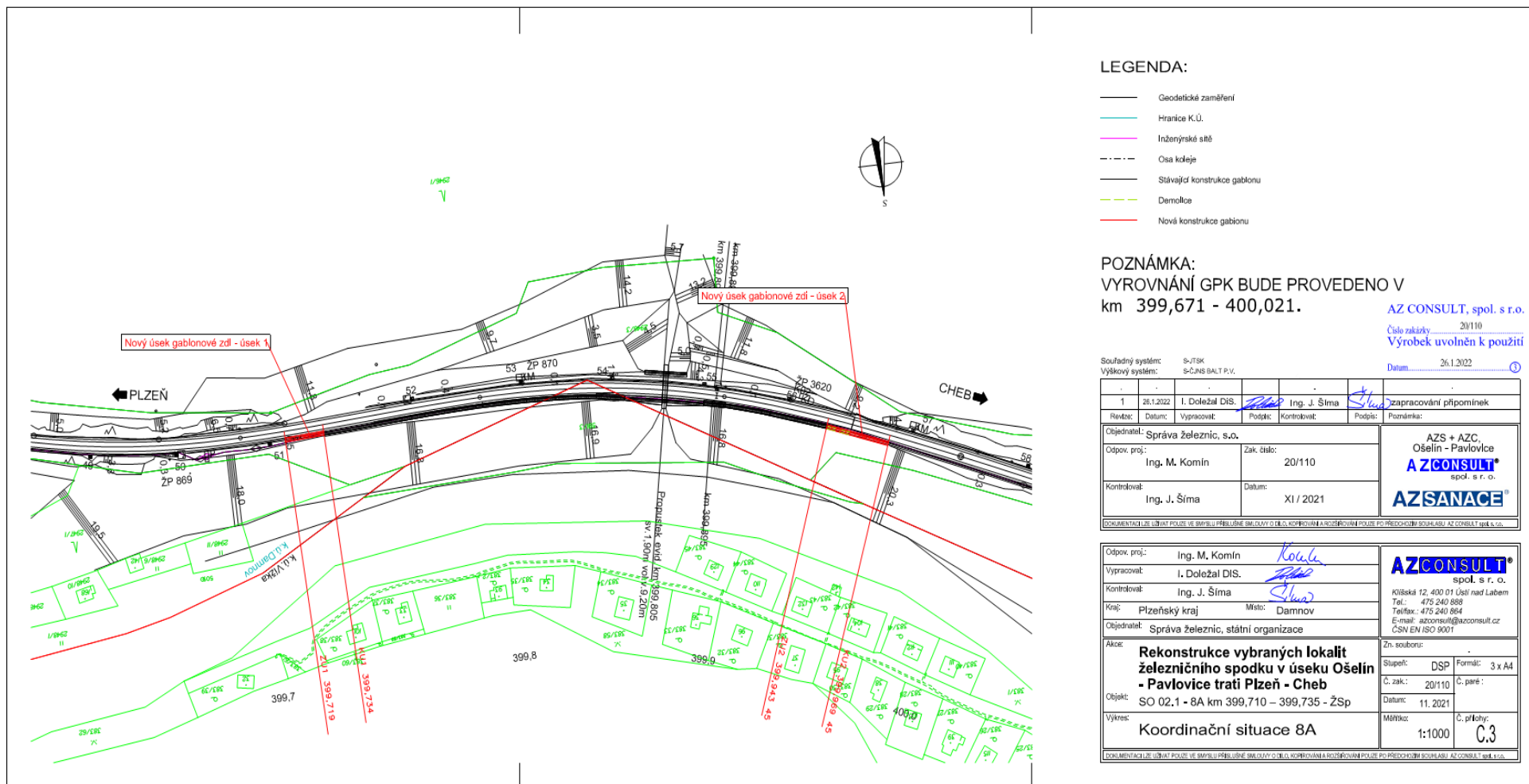
1						
Redize:	Datum:	Vypracoval:	Podpis:	Kontroloval:	Podpis:	Poznámky:
Objednatel: Správa železnic, s.o.						
Odpov. proj.:			Zak. číslo:		AZS + AZC, Osleln – Pavlovice A ZIGONAL[®] spol. s r. o.	
Ing. M. Komin			20/110			
Kontroloval:			Datum:		AZSANACE	
Ing. J. Šima			11/2021			

Odpov. proj.:	Ing. M. Komín	 	 spol. s r. o. Křiškové 12, 400 01 Ústí nad Labem Tel.: 475 240 888 Tel/fax: 475 240 884 E-mail: azconsult@azconsult.cz CSN EN ISO 9001					
Vypracoval:	I. Doležal DIS.							
Kontroloval:	Ing. J. Šíma							
Kraj:	Plzeňský kraj			Město:	Damnov			
Objednatel:	Správa železnic, státní organizace							
Alice:	Rekonstrukce vybraných lokality železničního spodku v úseku Ošelín - Pavlovice trati Plzeň - Cheb			Zh. souhrn:				
Objekt:	.			Stupně:	DUSP	Formát:	3 x A	
				Č. zak.:	20/110	Č. paré:		
				Datum:	11/2021			
Výkres:	Přehledná situace			Mřížko:	1 : 150 000		Č. přílohy:	C.1
POZNÁMKA: UJASŇOVÁNÍ POUŽITÍ VE ŠPILNÉM PŘEDLOŽENÍ JE SOUČÁSTÍ DOK. KOPÍROVÁNÍ A SOUČASNĚM POUŽITÍM PŘEDLOŽENÍ SOUHLASÍ AZCONSULT S.R.O.								

Rekonstrukce železničního spodku v úseku Ošelín – Pavlovice trati Plzeň – Cheb strana 7
Plán BOZP v přípravě DUSP



SO 02



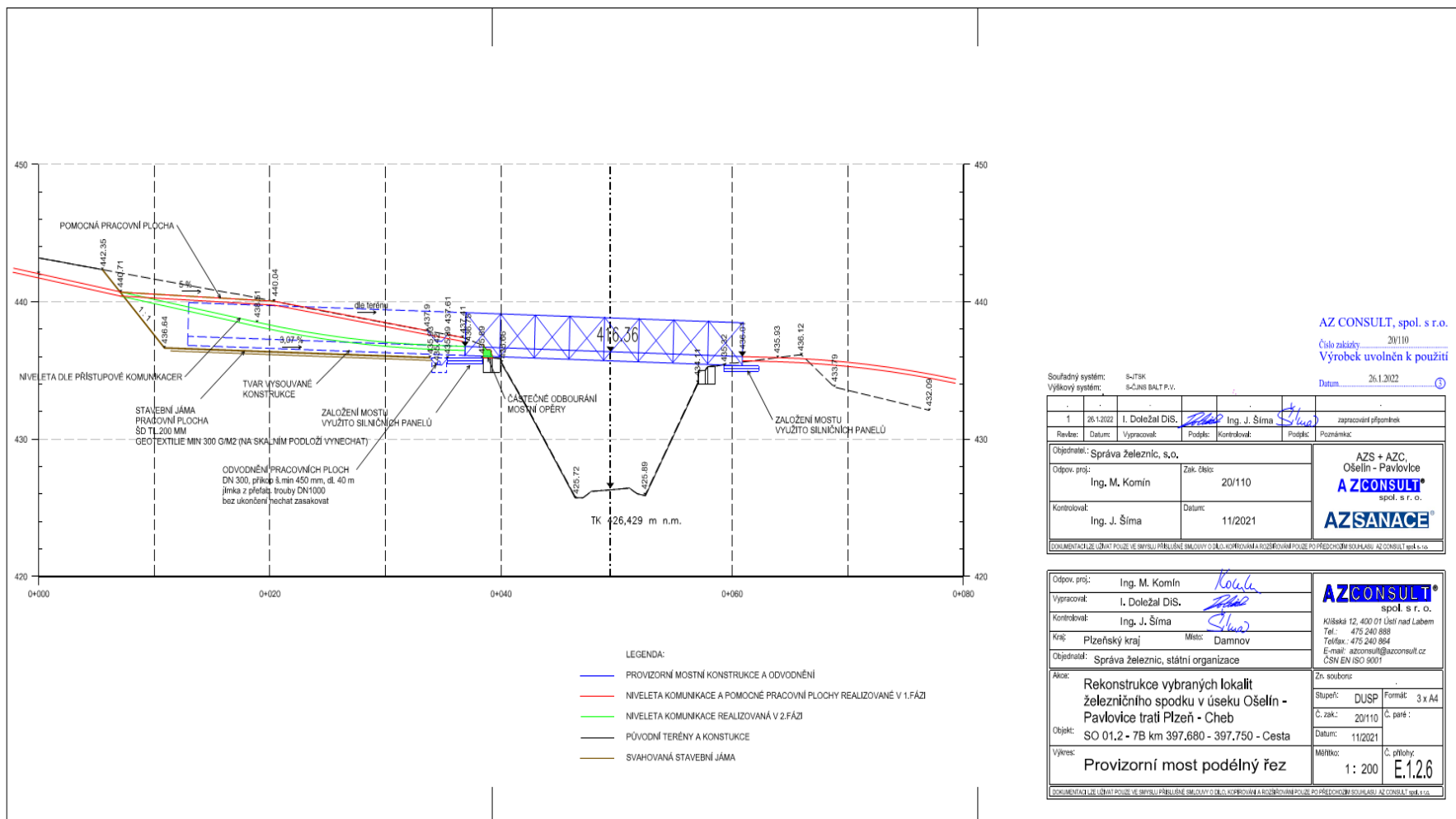
Rekonstrukce železničního spodku v úseku Ošelín – Pavlovice trati Plzeň – Cheb strana 8
Plán BOZP v přípravě DUSP

SO 01

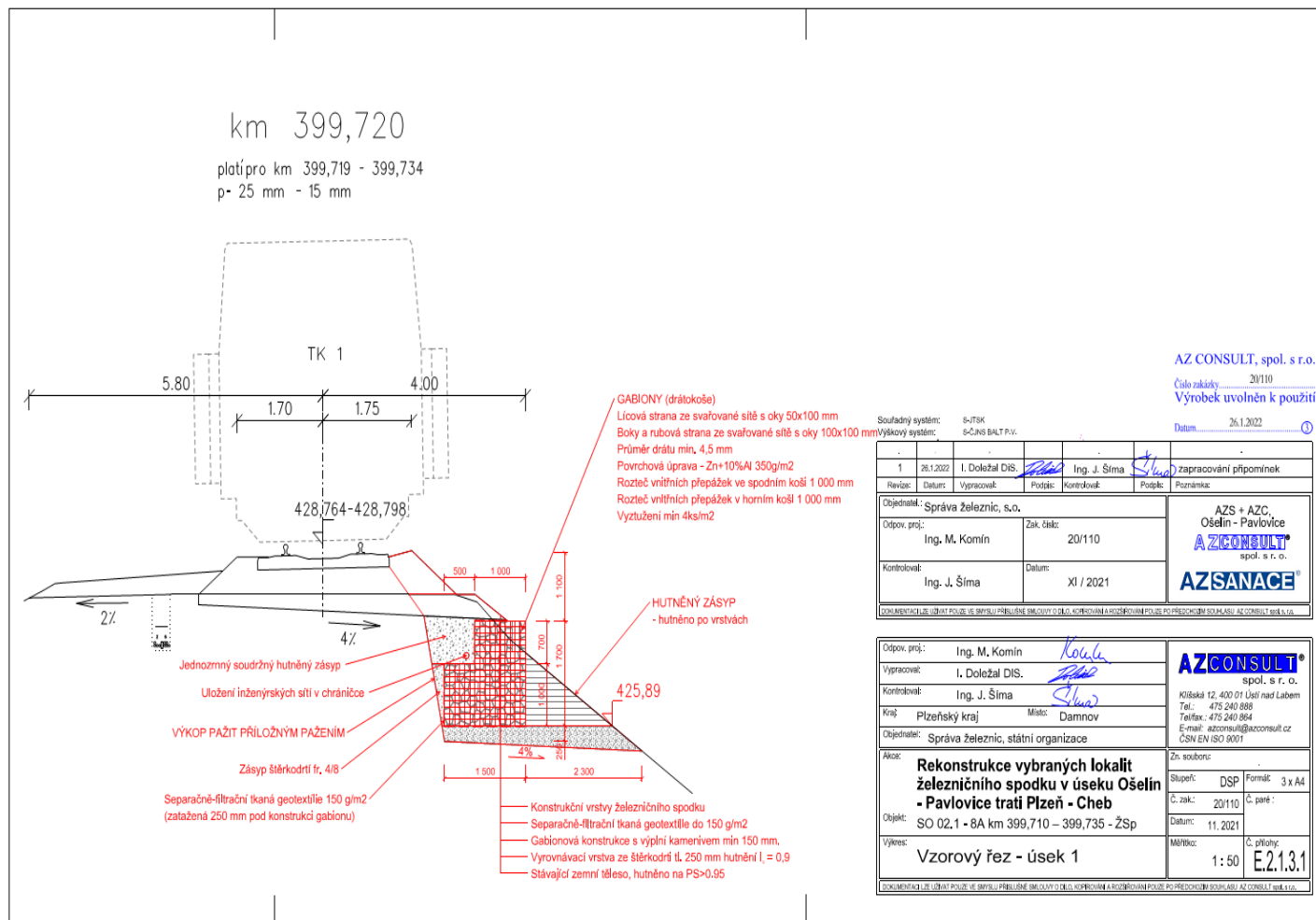




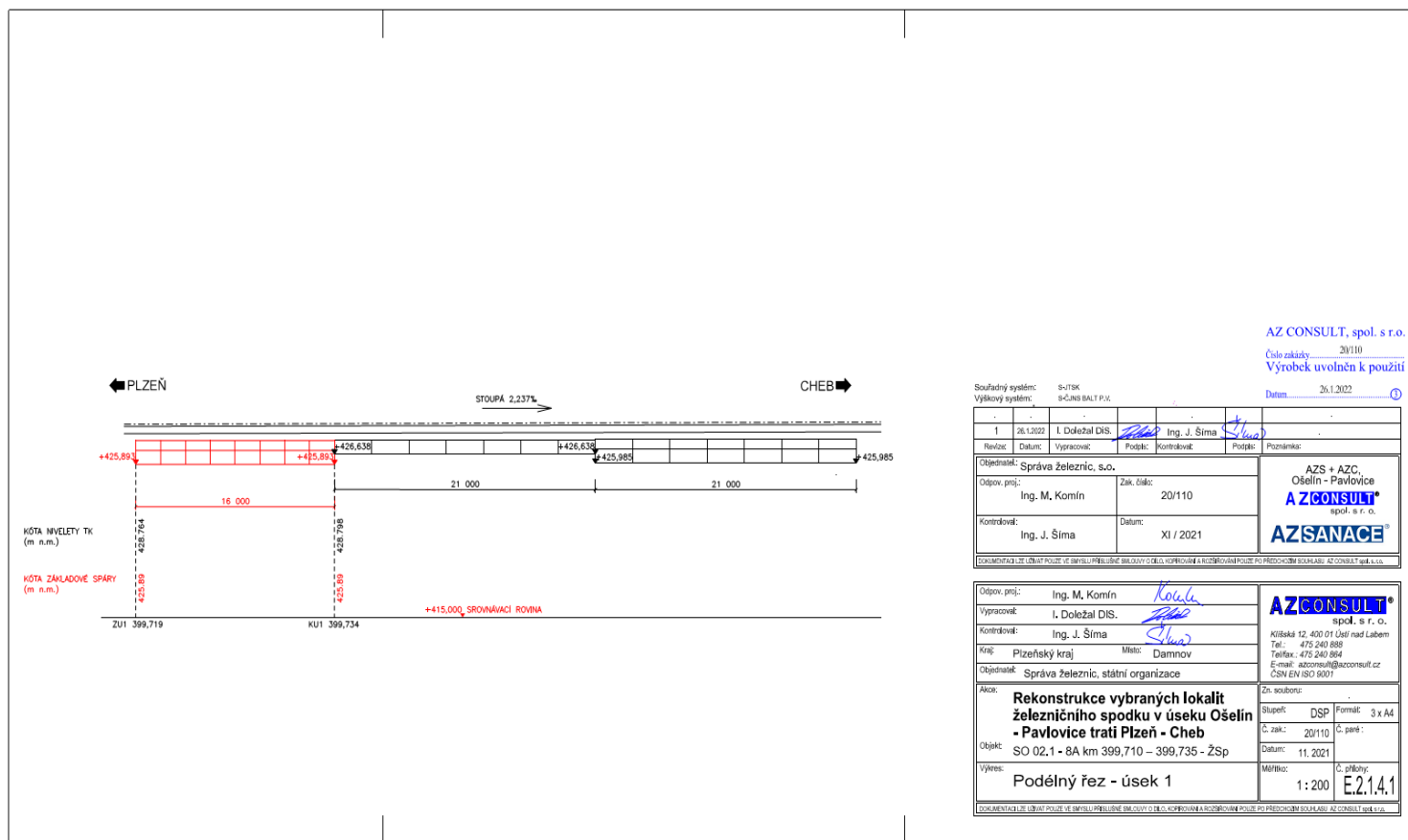
Provizorní most řezy

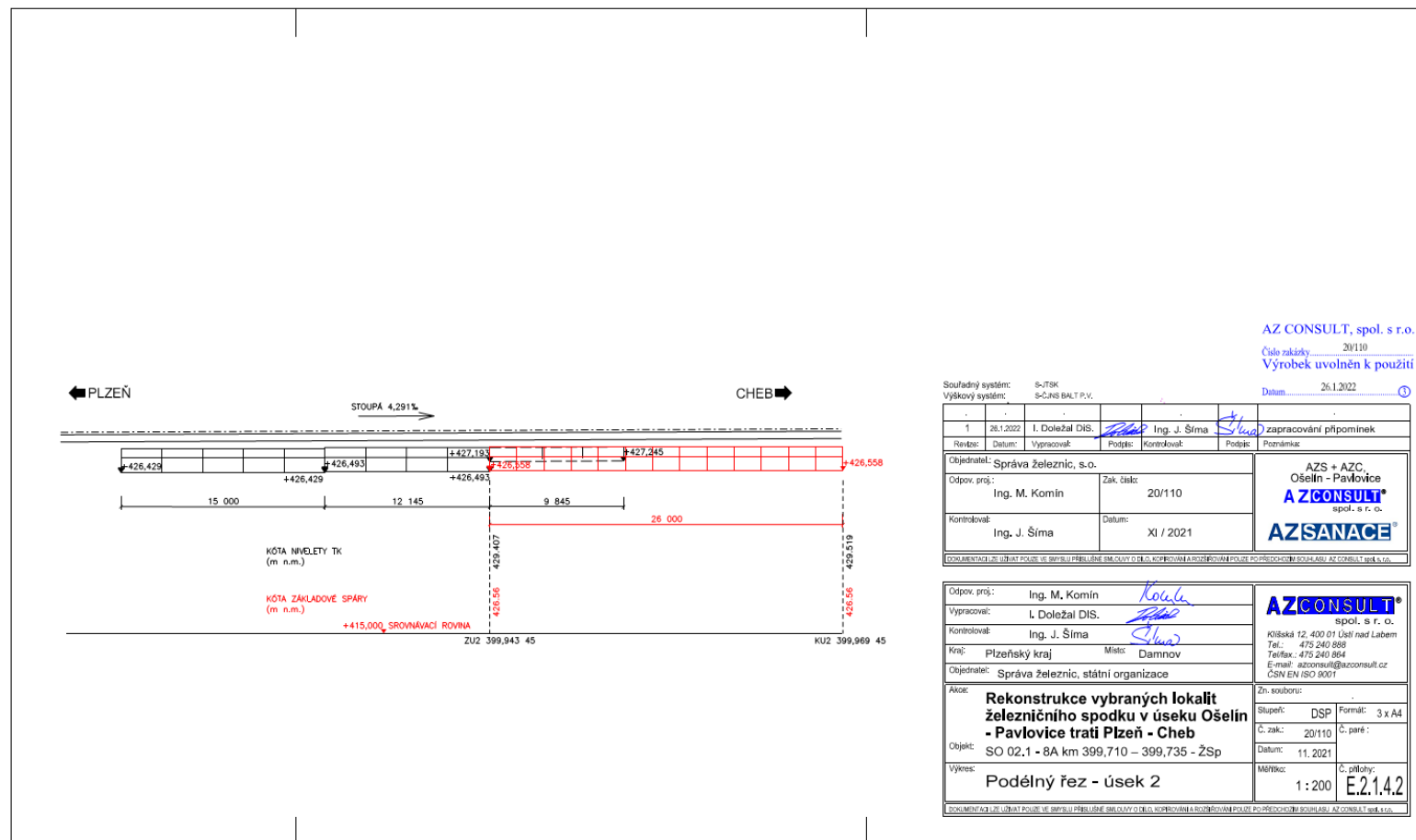


SO 02



Rekonstrukce železničního spodku v úseku Ošelín – Pavlovice trati Plzeň – Cheb
Plán BOZP v přípravě
DUSP





c. Požadavky na obsah plánu

1 základní informace

O rozhodnutích týkajících se stavby a podmínkách stanovených v rozhodnutích a v projektové dokumentaci stavby pro její provádění z hlediska bezpečnosti a ochrany zdraví při práci na staveništi a soupis dokumentů, týkajících se stavby, na základě, kterých byla stavba povolena, včetně označení příslušného stavebního úřadu nebo autorizovaného inspektora.

PD SO 01.1 – 7B km 397,680 – 397,750; AZ Consult s.r.o., listopad 2021

PD SO 01.2 – 7B km 397.680 – 397,750; AZ Consult s.r.o., listopad 2021

PD SO 02.1 – 8A km 399,710 – 399,735; AZ Consult s.r.o., listopad 2021

2 postupy na staveništi

Řešící a specifikující jednotlivá opatření vyplývající z platných právních předpisů, s ohledem na místní podmínky ve vazbě na předpokládaný časový průběh prací při realizaci dané stavby, jedná se o:

a) Zajištění staveniště – oplocení, ohrazení stavby, vstupů a vjezdů na staveniště, prostor pro skladování a manipulaci s materiálem.

Identifikace činností, popř. míst na stavbě, s výskytem prací:

- Veškeré činnosti spojené s prací a pohybem po stavbě.

Rizika týkající se činností / prací:

- Pohyb nepovolaných osob po staveništi
- Pohyb osob kolem staveniště
- Pohyb vozidel stavby po staveništi + přejezdy z veřejné komunikace, obsluha pozemků

Navržené postupy a opatření

- Staveniště bude vymezeno staveništním oplocením do výše 1,8m.
- Fyzické zábrany budou dostatečně pevné, aby zabránily vstupu nepovolaných osob.
- Po celém obvodu staveniště budou vyvěšeny zákazové značky „Nepovolaným vstup zakázán“ □ Každá osoba vstupující do staveniště musí být proškolená a musí být vybavena předepsanými OOPP.
- Nepovolaným osobám je vstup na stavbu přísně zakázán.
- Na staveniště je zřízen jeden hlavní vjezd/výjezd (slouží pro těžkou techniku).
- Zásobování stavby bude probíhat po nově vybudované přístupové cestě zásobovacími na pozemcích ve vlastnictví města Bor.
- U hlavního vstupu na staveniště bude umístěna informační tabule se základními údaji stavby s uvedením zodpovědných pracovníků investora, zhotovitele a koordinátora BOZP vč. kontaktů.

Označení staveniště zajišťuje zhotovitel stavby bezpečnostními tabulkami („Pozor, stavba“, „Nepovolaným vstup zakázán“, příkazové značky pro nošení OOPP).

- Zhotovitel bude na staveništi prostory a pracovní místa udržovat volné od všech překážek, které nejsou nezbytné, a bez zbytečného odkladu odstraní jakékoliv nadbytečné materiály.
- Na staveništi a jeho jednotlivých pracovištích bude prováděn denní úklid.
- Zaměstnanci jednotlivých zhotovitelů nebo zaměstnanci, popř. k tomuto účelu objednané společnosti budou udržovat pořádek na staveništi v takové míře, aby nemohlo docházet k nebezpečí zakopnutí, uklouznutí, podvrtnutí nohy, pádu apod. Zároveň budou předcházet vzniku prašnosti, která má vysoce negativní vliv na zdraví osob.
- Všechny osoby zdržující se v prostorách stavby, budou vybaveny předepsanými OOPP (viz níže, tučně zvýrazněné). Další OOPP budou vyžadovány dle konkrétních podmínek na staveništi a dle kategorizace prací zaměstnavatele.
 - **ochrana hlavy** – ochranná průmyslová přilba dle EN397 (zákaz použití kšiltovek dle EN 812). Přilba bude označena logem společnosti.
 - **ochrana nohou** – bezpečnostní obuv S3 resp. S1P
 - **reflexní oděv** (EN ISO 20471) s logem či názvem společnosti

b) Zajištění osvětlení stavenišť a pracovišť

Práce budou prováděny v denní dobu od 7:00 do 17:00.

c) Stanovení ochranných a kontrolovaných pásem a opatření proti jejich poškození

Identifikace činností, popř. míst na stavbě, s výskytem prací:

Realizace stavby bude probíhat v ochranných pásmech stávajících inženýrských sítí. Ochrana těchto podzemních sítí je dána příslušnými normami a vztahuje se zejména na ochranu vedení při výkopových pracích a dopravě na staveništi.

Zodpovědnost za případné kolize s IS nese vždy dodavatel (zhotovitel).

Opatření:

- Veškeré sítě budou před zahájením prací řádně vytyčeny, označeny polohopisně i výškově dle PD.
- S druhy vedení technického vybavení, jejich trasami, hloubkou uložení sítí na staveništi a také v obvodu staveniště, vč. jejich ochranných pásem musí být zhotovitel prokazatelně seznámen prostřednictvím předložené PD a pochůzkou v rámci prvotního seznámení se stavbou.
- Zhotovitel prokazatelně seznámí obsluha strojů a ostatní FO provádějící práce s vedením IS.
 - Veškeré nepředpokládané střety s IS zhotovitel hned ohlásí TDS zhotovitele a dotčenému provozovateli IS!!!!

Dle obdržených vyjádření se v řešeném území nacházejí sítě následujících správců technické infrastruktury:

- ČD – Telematika, a.s.

- SSZT
- SEE/V
- CTD

d) Řešení opatření při nebezpečí výbuchu nebo požáru

Identifikace činností, popř. míst na stavbě, s výskytem prací:

- Práce s otevřeným ohněm – broušení, řezání

Rizika týkající se činností / prací:

- Riziko požáru, popálení

Navržené postupy a opatření:

- Před započítím práce s otevřeným ohněm připravit pracoviště tak, aby nedocházelo k propadávání či odletu žhavých částí do okolí (např. použitím nehořlavých plachet apod.)
- Pracoviště bude vybaveno minimálně 2ks PHP
- Pokud je v blízkosti k dispozici hydrant či jiný zdroj vody, je nutné mít tyto připraveny pod tlakem.
- Používat odpovídající OOPP
- Hořlavé materiály nebo výrobky na pracovišti jsou povoleny pouze v nejmenším potřebném množství.
- Plynové láhve musí být skladovány pouze v dobře větraných prostorách, ve stojanech. Používání plynových láhví v uzavřených prostorách je přísně zakázáno.
- Každý, kdo zpozoruje požár, který může sám ihned uhasit, je povinen tak neodkladně učinit. Není-li to možné, je povinen vyhlásit požární poplach a vznik požáru ohlásit nejbližší veřejné ohlašovně požárů. Dále je povinen provést nutná opatření pro záchranu ohrožených osob a k zamezení šíření požáru.

e) Zajištění komunikace na staveništi,

včetně podjíždění elektrického vedení a dalších médií (plyn, pára, voda aj.), prozatímní rozvody elektřiny po staveništi, čerpání vody, noční osvětlení.

Identifikace činností, popř. míst na stavbě s výskytem prací:

- Příjezd techniky na staveniště
- Příjezd pracovníků na staveniště
- Práce s ručním el nářadím

Rizika týkající se činností / prací:

- Napojení na staveništní rozvaděč s proudovým chráničem
- Při práci s el. nářadím, kontakt s živými částmi
- Při odebírání vody, riziko uklouznutí na mokrému povrchu

Navržené postupy a opatření

- Stavba neklade nároky na využití elektrické energie nebo vody.
- V případě potřeby připojení bude instalováno zhotovitelem, a to pouze osobou odborně způsobilou pro tento úkon dle vyhlášky č. 50/1978 Sb., o odborné způsobilosti v elektrotechnice, ve znění pozdějších předpisů.
- Každé el. zařízení bude mít platnou revizi a budou splňovat platné ČSN.
- Používat na staveništi výhradně prodlužovací kabely označené H07 RN – F, nebo které lze doložit jako oděru a vodě odolné.
- Na stavbě se nebudou vyskytovat el. zařízení (prodlužovací kabely, el. nářadí) poškozené nebo jinak upravené, popřípadě nevhodné, které nejsou určené pro stavební účely a nesplňují požadavky stavby.
- Prodlužovací kabely nebudou delší, než je stanoveno v ČSN EN 50110, maximální délka 50 m.
- Kabely chránit proti mechanickému poškození vyvážení na pružné úvazky nebo v případech, že jsou umístěny na zemi – chráničkami. (např. dřevěné spojené desky, trubková chránička), pružné úvazky umístit tak vysoko, aby nedošlo k ohrožení vedení projíždějícími vozidly (stržením kabelu).
- Po ukončení práce zajistit rozvaděč proti manipulaci neoprávněnou osobou (ohrazením, uzamčením).
- Nezasahovat do instalovaného elektrického zařízení, pokud to není součástí jejich práce.
- Před použitím provádět kontroly elektrického ručního nářadí osobou, která nářadí používá vč. kontroly chodem naprázdno.

f) Posouzení vnějších vlivů na stavbu,

zejména otřesů od dopravy, nebezpečí povodně, sesuvu zeminy, a konkretizace opatření pro případ krizové situace

Posouzení vnějších vlivů

- Provádění stavby nebude mít žádný vliv na okolní zástavbu.
- Během prací nevzniknou žádné požadavky na zvýšenou ochranu životního prostředí.
- Po dobu výstavby nebude používána žádná technologie s nadměrnou produkcí škodlivých látek, vibrací, hlučnosti nebo prašnosti, rovněž nebudou používány žádné energeticky ani technologicky náročnější zařízení.
- Nárazově bude docházet ke zvýšení hluku v závislosti na postupu prací.
- Hlučné činnosti nebudou prováděny v noci nebo v dobách pracovního klidu.
- Stavbou nebudou zhoršeny hygienické podmínky, ani podmínky pro ochranu zdraví a stavba nebude mít vliv na zhoršení životního prostředí.
- Hygienické požadavky na stavbu, jako je zajištění dodávky pitné vody a přirozeného nebo umělého osvětlení, jsou řešeny dle platných norem v jednotlivých složkách techniky prostředí.

Hlučnost

- Používat pouze stroje a nářadí v dobrém technickém stavu a jejichž hlučnost nepřekračuje hodnoty stanovené v technickém osvědčení.
- Při pracích, které budou vykazovat vysokou hlučnost, musí být voleny režimová opatření, na kterých se dohodne zhotovitel se stavebníkem a koordinátorem BOZP.

Vibrace

- U činností, při kterých budou vznikat vibrace, budou osoby chráněny v souladu se seznamem pro poskytování OOPP jednotlivých zaměstnavatelů dle kategorizace práce.

Opatření pro případ krizové situace

- Důsledně udržovat průchozí únikové trasy stavby
- Dostatečné osvětlení
- Zákaz skladování materiálů a práce bez povolení v únikových trasách.
- Prováděním stavby nesmí být ohrožena bezpečnost provozu na přilehlých komunikacích, stabilita okolních konstrukcí a objektů ani bezpečnost chodců v okolí stavby.
- Po celou dobu výstavby bude zajištěn přístup ke všem okolním objektům vč. příjezdu požárních a pohotovostních vozidel.
- Vozidla a technika vázaná na stavbu nebude zatěžovat veřejné komunikace čekáním na využití.
- Při realizaci zůstane zachován přístup k hydrantům.
- Stavební buňka stavbyvedoucího bude označena (jméno + kontakt, znak pro umístění lékárničky a PHP)

g) Opatření vztahující se k umístění a řešení zařízení staveniště,

včetně situačního výkresu širších vztahů staveniště, řešení svislé a vodorovné dopravy osob a materiálů

Doprava na staveništi

Pro zásobování materiálem a přístup mechanizace na místo stavby je v případě objektu SO 01 uvažováno vybudování přístupové cesty v patě svahu spolu se zbudováním mostního provizoria a v případě SO 02 je uvažováno využití stávající jednokolejné trati za vyloučení běžného železničního provozu.

Zařízení staveniště

Sociální a provozní centrum zařízení staveniště bude řešeno v mobilních objektech kontejnerového typu, dočasně umístěných na předem odsouhlasené ploše. O konečném typu a počtu buněk rozhodne zhotovitel stavby podle svých možností. Na staveništi budou dále umístěny mobilní chemické záchody. Sociální zařízení musí odpovídat požadavkům legislativních předpisů. Napojení zařízení staveniště na inženýrské sítě proběhne dle požadavků stavebníka.

Buňka stavbyvedoucího bude označena – jméno firmy, jméno odpovědného pracovníka a kontakt. V buňce stavbyvedoucího bude uložena lékárnička a PHP.

Opatření

- Všechna vozidla, stroje, mechanismy pohybující se po staveništi musí být v dokonalém technickém stavu.
- Každý řidič zajistí průběžnou kontrolu úkapů ropných látek. Případné úniky provozních kapalin na staveništi je nutno nahlásit vedoucímu pracovníkovi a zabezpečit jejímu dalšímu úniku.
- Před vyjetím vozidla ze staveniště na provozovanou veřejnou komunikaci je každý řidič vozidla povinen očistit vozidlo tak, aby tuto komunikaci neznečistil. Zhotovitel, který znečistí veřejnou komunikaci, zajistí její očištění na vlastní náklady.
- Řidiči nákladních automobilů a strojů pohybujících se na staveništi budou taktéž vybaveni předepsanými OOPP. OOPP budou používat při pohybu po staveništi (mimo kabinu vozu).
- Ohrožené prostory si hlídá obsluha stavebního stroje, pokud ve výjimečných případech průvodní dokumentace stroje nestanoví jinak (např. při nedostatečném rozhledu obsluhy z místa obsluhy).

Podle typu použitého stroje je potřeba případná opatření vyplývající z průvodní dokumentace doplnit do plánu prostřednictvím zápisu z porad.

h) Postupy pro zemní práce

řešící zajištění provádění výkopů, zejména riziko zasypání osob, s ohledem na druhy pažení, šířku výkopu, sklony svahu, technologii ukládání sítí do výkopu, zabezpečení okolních staveb, snižování a odvádění povrchové a podzemní vody,

Identifikace činností, popř. míst na stavbě s výskytem prací:

- Výkopy a svahování
- Základový pas
- Zpětné zásypy, provádění kamenných rovin
- Maximální hloubka výkopů je cca 3 m

Rizika týkající se činností / prací:

- Pohyb osob v ohroženém prostoru
- Zasažení osoby zemním strojem
- Pád osoby do výkopu
- Pád stroje/zařízení do výkopu
- Zasypání osob/stroje/zařízení
- Přerušení IS
- Špatný technický stav stroje/zařízení

Navržené postupy a opatření

Inženýrské sítě

- Viz. část „c“

Stroje, technická zařízení, přístroje a nářadí

- Viz. část „g“

Zemní a výkopové práce

- Zemní práce budou prováděny v maximální možné míře strojně s ručními dokopávkami a dočištěním.
- Výkopy, kde probíhají současně i jiné činnosti, musí být zakryty, nebo u okraje, kde hrozí nebezpečí pádu fyzických osob do výkopu, zajištěny proti pádu osob do výkopu (v souladu s NV č. 591/2006 Sb., ve znění pozdějších předpisů a NV č. 362/2005 Sb., ve znění pozdějších předpisů).
- Na staveništi, kde je zamezen vstup nepovolaným osobám, musí být proti pádu fyzických osob do hloubky zajištěny okraje výkopů v těch místech, kde se vnější okraj dopravní komunikace přibližuje k okraji výkopu na vzdálenost menší než 1,5 m.
- Okraje výkopu nesmí být zatěžovány do vzdálenosti 0,5 m od hrany výkopu.
- Pro fyzické osoby pracující ve výkopech musí být zřízen bezpečný sestup a výstup pomocí žebříků, schodů nebo šikmých ramp. Povrch šikmých ramp o sklonu větším než 1:5 musí být upraven proti uklouznutí náležitě upevněnými příčnými lištami nebo zarážkami.

- Na odlehlých pracovištích, kde není zajištěn dohled, nesmí být výkopové práce od hloubky 1,3 m prováděny osamoceně.

Zajištění stability stěn výkopů

- Stěny výkopů budou zajištěny svahováním.
- V místech, kde svahování použít nelze, bude provedeno pažení výkopů.
- Vzniklé výkopy budou místně zajištěny stabilní fyzickou zábranou (dvoutyčovým zábradlím) nebo páskou (1,5m od hrany výkopu).

i) Způsob zajištění bezbariérového řešení

na veřejných pozemních komunikacích a veřejných plochách, zejména s ohledem na způsob zajištění proti pádu do výkopu osob se zrakovým postižením

Není v rámci projektu řešeno.

A. Postupy pro betonářské práce

řešící způsob dopravy betonové směsi, zajištění všech fyzických osob zdržujících se na staveništi proti pádu do směsi, pohyb po výztuži, přístup k místům betonáže, předpokládané provedení bednění

Identifikace činností, popř. míst na stavbě s výskytem prací:

- Betonáž opěrné zdi (výztuž, bednění)
- Základová spára (podkladní beton)
- Zhotovení betonového krytu

Rizika týkající se činností / prací:

- Pohyb osob v ohroženém prostoru
- Manipulace s břemenem o vyšší hmotnosti

Navržené postupy a opatření

- Veškeré betonářské práce provádět v souladu s technologickým postupem zpracovaným zhotovitelem před zahájením prací, který stanoví postup a návaznost jednotlivých činností; za kontrolu odpovídá zhotovitel stavby.
- Dodržovat požadavky NV č. 591/2006 Sb. o minimálních požadavcích na BOZP na staveništi

B. Postupy pro zednické práce

řešící základní technologie zdění zevnitř objektu, zejména ochranné zábradlí zvenku, z obvodového lešení, zajišťování otvorů ve svislém zdivu, dopravu materiálu pro zdění, zajištění pod místem práce ve výšce a v jeho okolí

Identifikace činností, popř. míst na stavbě s výskytem prací:

- Vkládání kamene do gabionů

Rizika týkající se činností / prací:

- Pohyb osob v ohroženém prostoru
- Manipulace s břemenem o vyšší hmotnosti

Navržené postupy a opatření

- Veškeré betonářské práce provádět v souladu s technologickým postupem zpracovaným zhotovitelem před zahájením prací, který stanoví postup a návaznost jednotlivých činností; za kontrolu odpovídá zhotovitel stavby.
- Dodržovat požadavky NV č. 591/2006 Sb. o minimálních požadavcích na BOZP na staveništi

C. Postupy pro montážní práce

řešící bezpečnostní opatření při jednotlivých montážních operacích a s tím spojených opatřeních pro zajištění pomocných stavebních konstrukcí, přístupy na místo montáže, způsob zajišťování otvorů vzniklých s postupem montáže, doprava stavebních dílů a jejich upevňování a stabilizace

Identifikace činností, popř. míst na stavbě s výskytem prací:

- Demontáž kolejnic a zpětná montáž
- Zhotovení provizorní mostní konstrukce
- Zhotovení bednění pro betonovou konstrukci
- Manipulace s profily HEB100

Rizika týkající se činností / prací:

- Pád osob z výšky
- Pád materiálů
- Pohyb osob v ohroženém prostoru
- Manipulace s břemenem o vyšší hmotnosti (jeřábové práce)

Navržené postupy a opatření

- Práce budou prováděny dle schváleného technologického postupu a všichni pracovníci s ním budou prokazatelně seznámeni.
- Staveniště pro montáž bude dodavatelům řádně předáno a bude o tom proveden zápis.
- Zhotovitel stavby provede prohlídku pracoviště a určí postup a časový plán prováděných prací, kterou předloží stavebníkovi ke schválení.
- Při montáži musí být použity předepsané montážní a bezpečnostní přípravky, které musí být před a v průběhu použití kontrolovány.
- Pro zvedání dílců musí být použito vázacích prostředků, které odpovídají příslušným parametrům jednotlivých druhů dílců.
- Způsob upevnění, místa upevnění a seřízení vázacích prostředků musí být volen tak, aby upevnění i uvolnění vázacích prostředků mohlo být provedeno bezpečně.
- Manipulace s břemeny bude probíhat dle zpracovaného systému bezpečné práce.
- Pracovníci pověřeni vázáním a zavěšováním břemen musí mít kvalifikaci vazače.

D. Postupy pro bourací a rekonstrukční práce

řešící základní technologie bourání, zejména ruční, strojní, zajištění pracovišť s bouracími pracemi, podchycení bouraných konstrukcí, odvoz sutin, zajištění všech fyzických osob zdržujících se na staveništi ve výšce, zabezpečení inženýrských sítí, jejich náhradní vedení, zabezpečení okolních objektů a prostor

Identifikace činností, popř. míst na stavbě, s výskytem prací:

- Část stávající gabionové zdi.

Rizika týkající se činností / prací:

- Pád osob z výšky
- Pád nářadí
- Úraz el. proudem od používaného el. nářadí – bourací kladivo + úhlová bruska
- Zasažení strojem
- Zřícení bouraného materiálu z výšky
- Hluk a prašnost na okolí stavby.

Navržené postupy a opatření:

- Práce budou prováděny dle schváleného technologického postupu a všichni pracovníci s ním budou prokazatelně seznámeni.
- Před zahájením bouracích prací bude ohrožený prostor vymezen a zajištěn proti vstupu nepovolaných fyzických osob
- Bourací práce nesmí být zahájeny, pokud k tomu nebyl osobou určenou zhotovitelem vydán písemný příkaz a pokud nebylo pracoviště vybaveno pomocnými konstrukcemi, materiálem a pomůckami stanovenými v technologickém postupu.
- Před zahájením bouracích prací je nutno stanovit signál, kterým v naléhavém případě bezprostředního ohrožení dá osoba určená zhotovitelem k řízení bouracích prací pokyn k neprodlenému opuštění pracoviště. Zhotovitel zajistí, aby všechny fyzické osoby zdržující se na tomto pracovišti byly s tímto signálem prokazatelně seznámeny.
- Bourací práce nesmí být přerušeny, pokud není zajištěna stabilita těch částí bourané konstrukce, které nebyly dosud strženy. Tento požadavek platí i v případě neplánovaného přerušování bouracích prací například z důvodu náhlého zhoršení povětrnostní situace.
- Kolem zemních strojů bude dodržen nebezpečný prostor 2 m od maximálního dosahu stroje. Do tohoto prostoru je vstup osob ZAKÁZÁN. Tento prostor může být upřesněn v návodu výrobce pro obsluhu konkrétního stroje.
- Ohrožené prostory si hlídá obsluha stavebního stroje.
- Podle typu použitého stroje budou případná opatření vyplývající z průvodní dokumentace doplněna do plánu prostřednictvím zápisu z kontrol.

E. Řešení montáže stropů

včetně pomocných konstrukcí, opatření zajištění bezpečné a zdravé neohrožující práce ve výšce po obvodu a v místě montáže, doprava materiálu, zajištění pod prací ve výšce

Není v rámci projektu řešeno.

F. Postupy pro práci ve výškách

řešící způsob zajištění proti pádu na volném okraji, proti sklouznutí, proti propadnutí střešní konstrukcí, dopravu materiálu, konkrétní způsob zajištění prací ve výšce; při navrhování osobního zajištění osob určit systém zachycení proti pádu, včetně určení způsobu kotvení pro zajištění osob proti pádu osobními ochrannými pracovními prostředky, pokud nebylo možné přednostně užít prostředků kolektivní ochrany před prostředky osobní ochrany

Identifikace činností, popř. míst na stavbě, s výskytem prací:

- Demontáž a montáž gabionových zdí
- Zhotovení provizorního mostu
- Zajištění sesuvného svahu

K práci budou dle potřeby použity žebříky nebo dočasné stavební konstrukce (lešení).

Rizika týkající se činností / prací:

- Pád z výšky nebo do hloubky (osob / materiálu do ohrožený prostor pod výše uvedenými činnostmi ve výšce).

Navržené postupy a opatření:

- Všichni pracovníci pracující ve výšce budou prokazatelně seznámeni technologickým postupem prací, způsoby zajištění pro práce ve výšce a místy kotvení, seznámeni s návody na používání osobním jistících prostředků pro práce ve výšce. Všechny prostředky pro práci ve výšce (postroje, tlumiče pádu, karabiny apod.) budou mít doklad o provedených technických kontrolách.
- Práce ve výšce budou probíhat až po zajištění bezpečného pohybu pracovníků.
- Zajištění bude přednostně provedeno za pomoci prostředků kolektivní ochrany (technické konstrukce – ochranná zábradlí a ohrazení, poklopy, záchytná lešení, ohrazení nebo sítě a dočasné stavební konstrukce, například lešení nebo pracovní plošiny).
 - zábradlí se skládá alespoň z horní tyče (madla) a zárážky u podlahy (ochranné lišty) o výšce minimálně 0,15 m. Je-li výška podlahy nad okolní úrovní větší než 2 m, musí být prostor mezi horní tyčí (madlem) a zárážkou u podlahy zajištěn proti propadnutí osob osazením jedné nebo více středních tyčí, případně jiné vhodné výplně, s ohledem na místní a provozní podmínky. Za dostatečnou se považuje výška horní tyče (madla) nejméně 1,1 m nad podlahou
- Pokud prostředky kolektivní ochrany použít nelze, budou použity prostředky osobního jištění (OOPP proti pádům z výšky – systémy zachycení pádu).
 - musí mít příslušné revize dle návodu k použití a pracovníci musí být prokazatelně seznámeni s návodem na použití a kotveními body stanovenými odpovědnou osobou)

- používat vždy dvoubodové jištění (pro výstup, přesun a podobně, tak aby pracovník byl v každé chvíli jištěný proti pádu z výšky nebo do volné hloubky)
- před každým započatím práce OOPP zkontrolovat, zda je v pořádku.

Žebříky (Příloha k nařízení vlády č. 362/2005 Sb.)

- Na stavbě smí být používané jen takové žebříky, které odpovídají právním předpisům a normám.
- Při práci na žebříku musí být pracovník v případě, kdy stojí chodidly ve výšce větší než 5 m, zajištěn proti pádu osobními ochrannými pracovními prostředky, tj. postrojem, lanem s tlumičem pádu.

Dočasné stavební konstrukce (lešení)

- Lešení jako pomocná dočasná konstrukce se řídí odpovídajícími právními předpisy (NV.č.362/2005 Sb., ve znění pozdějších předpisů), ČSN (738101 a následující) a návody výrobců.
- Před každou montáží lešeňové konstrukce je povinen odpovědný zhotovitel předložit koordinátorovi technologický postup prací, návod výrobce případně statické posouzení konstrukce, pokud se nebude provádět podle návodu výrobce, a odbornou způsobilost osob, které budou provádět montáž, demontáž nebo úpravy na lešeňové konstrukci (odbornou způsobilostí je zde míněno seznámení osob provádějící montáž k-ce s návodem výrobce v odpovídajícím rozsahu).
- Konstrukce lešení bude technicky dokumentována – s dokumentací musí být prokazatelně seznámeni zaměstnanci, kteří budou stavbu lešení provádět (vyškolené a odborně způsobilé osoby).
- Bez předání odpovídajících dokladů není oprávněn zhotovitel zahájit provádění prací na montáži lešeňové konstrukce.
- Lešení bude provedeno odborně způsobilou osobou dle NV č. 362/2005 Sb.
- Při montáži lešení bude po celou dobu výstavby lešení osazena informační tabulka na každém vstupu na lešení, na které bude napsáno " VSTUP ZAKÁZÁN".
- Při stavbě lešení budou zaměstnanci jištění OOPP – bezpečnostními postroji.
- Lešení bude mít okopové lišty, dvojité zábradlí, bude zajištěn bezpečný přístup na lešení.
- Dle ČSN 73 8101 bude lešení předáno a převzato zápisem do SD.
- Na lešení budou mít povolen vstup pouze řádně proškolené osoby pro práci ve výšce a zdravotní způsobilost.
- Po dokončení lešeňové konstrukce označí zhotovitel lešení názvem firmy a předloží koordinátorovi kopii předávacího protokolu, ve kterém bude uvedeno minimálně: druh konstrukce, způsob používání, maximální zatížení, datum uvedení do provozu, datum nejbližší revize konstrukce, jména a podpisy předávajícího a převíjajícího.
- Lešení budou vedoucím uživatele kontrolována denně (úplnost a celistvost) s prokazatelným záznamem (do stavebního deníku) o provedené kontrole a min.1x/14 dní proběhne kontrola zhotovitelem lešení rovněž s prokazatelným záznamem.

G. Zajištění dalších požadavků na bezpečnost práce,

zejména dopravu materiálu, jeho skladování na pracovišti, zajištění pracoviště z hlediska požadavků při práci ve výšce, opatření vztahující se k pomocným stavebním konstrukcím použitým pro jednotlivé práce, použití strojů.

Skladování

Skladování materiálu na staveništi bude pouze ve vymezeném prostoru. Skladovací prostory, či dočasné sklady musí být viditelně označeny cedulemi.

Identifikace činností, popř. míst na stavbě, s výskytem prací:

- Doprava a manipulace materiálu
- Skladování materiálu k přímému použití

Rizika týkající se činností / prací:

- Pád materiálů
- Pohyb osob v ohroženém prostoru
- Doprava materiálu na místo

Navržené postupy a opatření:

- Skladovaný materiál musí být skladován tak, aby nepředstavoval riziko úrazu.
- Skladovací prostor musí mít výšku odpovídající způsobu skladování a použité mechanizaci.
- Skládky musí být řešeny tak, aby umožňovaly skladování, odebírání a doplňování dílců a prvků v souladu s požadavky výrobce, bez nebezpečí poškození.
- Materiál musí být uložen tak, aby po celou dobu skladování byla zajištěna jeho stabilita (podložkami, zarážkami, opěrami, stojany, klíny nebo provázáním).
- Mezi materiálem uloženým na skládkách a mezi skládkami samotnými musí být dodrženy bezpečné komunikační prostory.
- Přebytečné materiály vzniklé na stavbě mohou být v určeném prostoru skladovány pouze na dobu nezbytně nutnou před jeho dalším transportem. Skladovací plochy pravidelně uklízet a udržovat v čistotě.
- Veškerý skladovaný materiál bude zajištěn proti poškození, proti unášení větrem a proti odletu.

H. Postupy řešení

jednotlivé práce a činnosti a stanovící opatření pro prolínání a souběh jednotlivých prací, zejména využití více jeřábů na jednom staveništi a práce za současného provozu veřejných dopravních prostředků

Identifikace činností, popř. míst na stavbě, s výskytem prací:

- Manipulace s břemeny (použití auto jeřábu)
 - Instalace bednění
 - Manipulace s HEB

Rizika týkající se činností / prací:

- Pád břemene

Navržené postupy a opatření:

- Práce budou prováděny dle schváleného technologického postupu a všichni pracovníci s ním budou prokazatelně seznámeni.
- Manipulace s břemeny bude probíhat dle zpracovaného systému bezpečné práce pro zdvihací zařízení (dle ČSN ISO 12480-1, který musí být dodržován při každé činnosti jeřábu, ať se jedná pouze o jednotlivý zdvih nebo o skupinu opakujících se operací)
- Pro zvedání dílců musí být použito vázacích prostředků, které odpovídají příslušným parametrům jednotlivých druhů dílců.
- Pracovníci pověřeni vázáním a zavěšováním břemen musí mít kvalifikaci vazače.
- Během zdvihání a přemísťování dílce se FO zdržují v bezpečné vzdálenosti.
- Zajistit jasnou komunikaci mezi všemi osobami zapojenými do zdvihání.

I. zajištění organizace a časové posloupnosti

nebo souslednosti prací vykonávaných při realizaci stavby s prováděním tunelářských a podzemní prací, pro které jsou požadavky na bezpečnostní opatření stanoveny zvláštním právním předpisem

Není v rámci projektu řešeno.

J. Zajištění bezpečnostních opatření ve spojení s prací ve výšce a nad volnou hloubkou, při provádění dokončovacích prací

a prací pomocné stavební výroby, zejména při montáži antén a hromosvodů, osazování oken, montáži zábradlí, vodorovné izolace balkónů, teras a střeš, při montáži výtahů, vzduchotechniky, klimatizací, při provádění nátěrů konstrukcí a fasád a při dokončovacích pracích kolem objektu, např. chodníky, osvětlení, a při provádění udržovacích prací

Není v rámci projektu řešeno.

K. Postupy pro specifická opatření vyplývající z podmínek provádění stavebních

a dalších prací a činností v objektech za jejich provozu, včetně časového harmonogramu těchto prací a činností

Není v rámci projektu řešeno.

L. Postupy pro opatření vyplývající ze specifických požadavků na stavbu,

například z konzultací s orgány inspekce práce, stavebními úřady, orgány ochrany veřejného zdraví a dalšími orgány podle zvláštních právních předpisů

Pokud některý dotčený orgán státní správy uplatní požadavek na specifické opatření během stavby, bude požadavek neprodleně zpracován a uveden v aktualizaci Plánu BOZP.

M. Postupy pro opatření vyplývající ze specifických požadavků na práci

a činnosti spojené zejména s používáním toxických chemických látek, chemických látek klasifikovaných jako toxické kategorie 3 nebo toxické pro specifické cílové orgány po jednorázové nebo opakované expozici kategorie 1 podle přímo použitelného předpisu Evropské unie upravujícího klasifikaci, označování a balení látek a směsí, ionizujícího záření a výbušnin a s výskytem azbestu.

Není v rámci projektu řešeno.

Závěr

Plán a přijatá opatření byla zpracována na základě informací, které byly v době zpracování plánu známy a předány koordinátorovi BOZP. Plán prokazuje reálnou a bezpečnou proveditelnost stavby, nemůže ovšem zohlednit detaily postupů jednotlivých zhotovitelů. Postupy a opatření v tomto plánu nemusí být shodná s postupy a opatřeními konkrétních zhotovitelů, proto v případě změny projektové dokumentace, jejího doplnění apod., získání informací o konkrétních postupech zhotovitelů, je nutné tyto postupy porovnat a v případě nesouladu plán aktualizovat.

Příloha č. 1 - Přehled právních předpisů

- Zákon č. 262/2006 Sb., zákoník práce, ve znění pozdějších předpisů;
- Zákon č. 309/2006 Sb., kterým se upravují další požadavky bezpečnosti a ochrany zdraví při práci v pracovněprávních vztazích a o zajištění bezpečnosti a ochrany zdraví při činnosti nebo poskytování služeb mimo pracovněprávní vztahy (zákon o zajištění dalších podmínek bezpečnosti a ochrany zdraví při práci), ve znění pozdějších předpisů;
- Zákon č. 458/2000 Sb., o podmínkách podnikání a o výkonu státní správy v energetických odvětvích o změně některých zákonů (energetický zákon), ve znění pozdějších předpisů;
- Zákon č. 274/2001 Sb., o vodovodech a kanalizacích pro veřejnou potřebu a o změně některých zákonů (zákon o vodovodech a kanalizacích), ve znění pozdějších předpisů;
- Zákon č. 127/2005 Sb., o elektronických komunikacích), ve znění pozdějších předpisů;
- Zákon č. 258/2000 Sb., o ochraně veřejného zdraví a o změně některých souvisejících zákonů, ve znění pozdějších předpisů;
- Nařízení vlády č. 361/2007 Sb., kterým se stanoví podmínky ochrany zdraví zaměstnanců při práci, ve znění pozdějších předpisů;
- Nařízení vlády č. 591/2006 Sb., o bližších minimálních požadavcích na bezpečnost a ochranu zdraví při práci na staveništích, ve znění pozdějších předpisů;
- Nařízení vlády č. 101/2005 Sb., o podrobnějších požadavcích na pracoviště a pracovní prostředí, ve znění pozdějších předpisů;

- Nařízení vlády č. 375/2017 Sb., kterým se stanoví vzhled a umístění bezpečnostních značek a zavedení signálů, v platném znění;
- Nařízení vlády č. 495/2001 Sb., kterým se stanoví rozsah a bližší podmínky poskytování osobních ochranných prostředků, mycích, čisticích a dezinfekčních prostředků, ve znění pozdějších předpisů;
- Nařízení vlády č. 201/2010 Sb., o způsobu evidence úrazů, hlášení a zasílání záznamu o úrazu, ve znění pozdějších předpisů;
- Nařízení vlády č. 378/2001 Sb., kterým se stanoví bližší požadavky na bezpečný provoz a používání strojů, technických zařízení, přístrojů a nářadí, ve znění pozdějších předpisů;
- příslušné ČSN
- Ostatní související předpis

Příloha č. 2 - Oznámení o zahájení prací

Příloha č. 4 k NV č. 591/2006 Sb., ve znění pozdějších předpisů

Oblastní inspektorát práce pro Plzeňský kraj a Karlovarský kraj se sídlem v Plzni

Schwarzova 2617/27, Jižní Předměstí

301 00 Plzeň

**Stavba: „Rekonstrukce železničního spodku v úseku Ošelín – Pavlovice trati Plzeň –
Cheb“****Identifikační údaje:**

	NÁZEV/JMÉNO	SÍDLO	IČ	KONTAKT
Zadavatel stavby	Správa železnic, státní organizace	Dlážděná 1003/7, 110 00 Praha 1, Nové Město	70994234	
Osoba vykonávající TDS				
Zhotovitel				
Koordinátor při přípravě stavby	Bc. Ladislav Pešička	Skololovská 1955/278, 190 00 Praha 9	70994234	e-mail: pesicka@spravazeleznic.cz telefon: 607 015 528
Koordinátor při realizaci stavby				

Místo stavby: celostátní dráha Plzeň – hl. n. – Cheb č. 100 00 (součástí sítě TEN-T), TÚ 0203,
DÚ 22 Ošelín – Pavlovice**Rekonstrukce železničního spodku v úseku Ošelín – Pavlovice trati Plzeň – Cheb**

strana 30

Plán BOZP v přípravě

DUSP

Druh stavby: Sanace železničního spodku – tělesa trati, gabionových zdí, zajištění sesuvného svahu

Popis stavby: Jedná se o zajištění železničního spodku. Předmětem prací jsou následující celky:

- SO 01 Sanace sesuvného svahu, zhotovení mostního provizoria
- SO 02 Sanace drážní stezky drátokamennými koši (gabiony).

Celkové je možné práce shrnout následně. V úseku 7B (SO 01) bude vybudována dočasná přístupová cesta délky 822 m, sesuvný svah zajištěn kotvenou ŽB zdí v patě svahu a celý svah opevněn betonovým krytem s kamennou dlažbou a horizontálními kotvenými prahy. Součástí opevnění svahu je nahrazení stávajícího nestabilního opevnění propustku. V úseku 8A (SO 02) dojde u stávající gabionové zdi k prodloužení na obou koncích o 10 m a současně i k nahrazení koncových 10 m novou gabionovou zdí. Součástí prací je obnova drážních stezek

Z toho do rizikových prací a činností dle NV č. 591/2006 Sb., příloha č. 5 možno zařadit:

Riziko 1. Práce vystavující zaměstnance riziku poškození zdraví nebo smrti sesuvem uvolněné zeminy ve výkopu o hloubce větší než 5 m

Riziko 2. Práce související s používáním nebezpečných chemických látek a směsí klasifikovaných podle přímo použitelného předpisu Evropské unie jako akutně toxické kategorie 1 a 2 nebo při výskytu biologických činitelů podle zvláštních právních předpisů.

Riziko 4. Práce nad vodou nebo v její těsné blízkosti spojené s bezprostředním nebezpečím utonutí.

Riziko 5. Práce, při kterých hrozí pád z výšky nebo do volné hloubky více než 10 m

Riziko 6. Práce vykonávané v ochranných pásmech energetických vedení, popřípadě zařízení technického vybavení.

Riziko 11. Práce spojené s montáží a demontáží těžkých konstrukčních stavebních dílů kovových, betonových, a dřevěných určených pro trvalé zabudování do staveb.

Datum předání staveniště zhotoviteli:

Datum plánovaného ukončení prací:

Odhadovaný maximální počet fyzických osob na staveništi:

Plánovaný počet zhotovitelů na staveništi:

Datum:

Jméno a příjmení: (odpovědná osoba investora)

Příloha č. 3 - Doklad o zavázání zhotovitelů k součinnosti s koordinátorem BOZP

§14 odst. 4 zák. č. 309/2006 Sb., ve znění pozdějších předpisů

„Rekonstrukce železničního spodku v úseku Ošelín –**Pavlovice trati Plzeň – Cheb“****Zadavatel stavby:**

Kontaktní osoba:

Datum:

Podpis:.....

Koordinátor BOZP:

Datum:

Podpis:.....

Zhotovitel:

Datum:

Podpis:.....

SUBDODAVATEL (název, adresa, IČ)	KONTAKTNÍ OSOBA	KONTAKT (tel. č., e-mail)	DATUM NÁSTUPU NA STAVENIŠTĚ	PODPIS

Rekonstrukce železničního spodku v úseku Ošelín – Pavlovice trati Plzeň – Cheb

strana 32

Příloha č. 4 - Odpovědnosti a pravomoci na úseku BOZP

Péče o bezpečnost a ochranu zdraví při práci je nedílnou a rovnocennou součástí pracovních povinností vedoucích zaměstnanců zhotovitele stavby na všech stupních řízení v rozsahu pracovních míst, která zastávají. Mezi tuto povinnost spadá i **prokazatelné seznámení zaměstnanců zhotovitele stavby a jeho subdodavatelů s tímto plánem BOZP.**

Pracovníci na staveništi jsou povinni, řídit se pokyny pověřených odpovědných zaměstnanců zhotovitele stavby, koordinátora BOZP, osob zajišťujících technický dozor investora a dalších osob investora zastupujících.

Koordinátor BOZP při realizaci stavby: dle zákona 309/2006 Sb., bude na stavbě osoba koordinátora bezpečnosti a ochrany zdraví při práci (dále jen koordinátor). Všechny osoby na staveništi jsou povinny:

- řídit se pokyny koordinátora BOZP a dbát jeho nařízení.
- účastnit se kontrolních dnů a kontrolních prohlídek stavby, pokud k tomu byly koordinátorem BOZP vyzvány (KD KOO BOZP bude probíhat 1x měsíčně nebo dle potřeby; kontrolní prohlídky budou probíhat 1x týdně)
- spolupracovat na odstraňování zjištěných závad v oblasti BOZP

Povinnosti zhotovitele stavby: Z hlediska BOZP stavba bude prováděna pouze kvalifikovanou firmou – zhotovitelem stavby, který má všechna potřebná oprávnění, vnitřní předpisy a postupy a je do funkce zhotovitele stavby ustanoven na základě odpovídajících smluvních vztahů se zadavatelem stavby.

Zhotovitel stavby musí:

- dbát na bezpečnost všech osob, které se souhlasem zhotovitele stavby mohou pobývat na staveništi,
- zajistit, aby na staveništi nebyly zbytečné překážky, a tím zabránit ohrožení těchto osob,
- zajišťovat veškeré pomocné práce (včetně cest, stezek, krytů a plotů), které mohou být nezbytné pro realizaci stavby a k užívání a ochraně veřejnosti, vlastníků a nájemců přilehlých pozemků,
- nejpozději do 8 dnů před zahájením prací na staveništi doložit, že informoval koordinátora BOZP o rizicích vznikajících při pracovních nebo technologických postupech, které zvolil.

Zhotovitel stavby vždy přijme všechna opatření k bezpečnosti a ochraně zdraví při práci zaměstnanců zhotovitele stavby. Zhotovitel stavby zajistí, aby byl na staveništi vždy k dispozici alespoň jeden (nebo více podle uvážení zhotovitele stavby) vyškolený zaměstnanec zhotovitele stavby pro poskytování první pomoci – ten pak zavolá v případě nutnosti rychlou záchrannou službu nebo lékaře. Dále musí být k dispozici na určeném a všem známém místě lékárnička, popř. větší počet lékárniček.

Každý zhotovitel stavby před nástupem na staveniště předloží:

- Seznam svých zaměstnanců, kteří budou na stavbě pracovat
- Seznam rizik vyplývajících z jeho činnosti.

- Doklad o proškolení svých zaměstnanců z bezpečnosti práce. Pokud to vychází z pracovní činnosti zhotovitele stavby, tak i školení práce ve výškách.
- Doklady o odborné způsobilosti svých zaměstnanců u činností: vazač, svářeč, lešenář, jeřábník, strojník.
- Technologické postupy
- Revize elektrických zařízení a vázacích prostředků.
- Systém bezpečné práce jeřábu (pokud se to týká pracovní činnosti zhotovitele stavby).
- Místní bezpečnostní předpisy, návody, provozní dokumentaci strojů a zařízení